

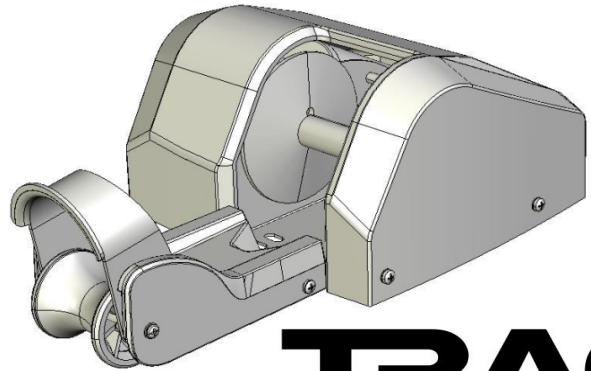
## TRAC - ANGLER 30 Autodeploy z bezprzewodowym pilotem

Przed przystąpieniem do montażu oraz eksploatacji windy elektrycznej należy uważnie przeczytać instrukcję.

Chroń siebie i innych stosując się do wszystkich informacji w instrukcji dotyczących bezpieczeństwa.

**Niezastosowanie się do instrukcji może spowodować obrażenia ciała i / lub uszkodzenia mienia!**

Instrukcje montażu i obsługi należy zachować do wykorzystania w przyszłości.



# TRAC

### ROZPAKOWANIE ZAWARTOŚCI

Po rozpakowaniu wszystkich elementów należy dokładnie sprawdzić czy urządzenie nie posiada żadnych uszkodzeń, które mogły powstać podczas transportu. Upewnij się, że wciągarka jest poprawnie zainstalowana przed rozpoczęciem eksploatacji urządzenia.

**Informacje dotyczące bezpieczeństwa:** W tej instrukcji odnotowane są potencjalne zagrożenia wynikające z używania urządzenia. Proszę przeczytać i zrozumieć niniejsze warunki przed rozpoczęciem korzystania z produktu.

#### ▲ NIEBEZPIECZNE ▲

Jeśli zagrożenie zostanie zignorowane oznacza poważne obrażenia ciała lub zdrowia lub śmierć.

#### ▲ OSTRZEŻENIE ▲

Jeśli zagrożenie zostanie zignorowane może spowodować śmierć lub poważne obrażenia ciała lub zdrowia.

#### ▲ UWAGA ▲

Oznacza zagrożenie, które może prowadzić do lekkich lub umiarkowanych obrażeń. Może to również oznaczać zagrożenie, które spowoduje uszkodzenie mienia.

## BEZPIECZEŃSTWO

Należy uważnie przeczytać instrukcję, dokładnie zapoznać się ze sterowaniem i właściwym użytkowaniem sprzętu. Osoby, które zapoznały się z zasadami bezpiecznej pracy mogą korzystać z windy kotwicznej.

### ▲ NIEBEZPIECZNE ▲ - Zerwanie liny kotwicznej.

1. Nigdy nie pozwalaj nikomu przebywać pomiędzy kotwicą a wciągarką. Jeśli lina pęknie to może spowodować obrażenia.
2. Wciągarka jest dostarczona z zamkniętym uchem rolki kotwicznej. W przypadku zastosowania innej rolki, zawsze musi ona mieć ucho, zapobiega to odstrzeleniu liny kotwicznej w stronę łodzi w przypadku zerwania.
3. Zawsze należy stosować linę kotwiczną o minimalnej wytrzymałości 230 kg. Nie należy zastępować liny kotwicznej niczym innym.
4. Winda kotwiczna to produkt przeznaczony do podnoszenia kotwic typu RIVER oraz GRZYBEK. Nie wolno podnosić, ani przenosić ludzi lub innych przedmiotów.
5. Przed użyciem należy sprawdzić linę kotwiczną czy nie posiada przetarć, zagięć lub innych uszkodzeń. W razie potrzeby należy wymienić linę kotwiczną.

### ▲ NIEBEZPIECZNE ▲ - Zagrożenie porażeniem prądem oraz pożarem.

1. Nigdy nie używaj przewodów elektrycznych o rozmiarach mniejszych niż 14 AWG oraz z minimalną temperaturą 105 C odporności termicznej. Zbyt cienki przewód może doprowadzić do przegrzania oraz pożaru. Stosowanie grubszych przewodów jest dozwolone.
2. Zawsze używaj dołączonego bezpiecznika termicznego. Bezpiecznik jest zamontowany na dodatnim przewodzie (czerwony) zasilającym wciągarkę.
3. Używaj tylko odpowiednie przewody do podłączeń elektrycznych między wciągarką a akumulatorem.
4. Upewnij się, że wszelkie złącza spełniają wymagania wytrzymałościowe.
5. Przed przystąpieniem do montażu, przenoszenia lub serwisu wciągarki, należy odłączyć przewody zasilające prowadzące od akumulatora.

### ▲ NIEBEZPIECZNE ▲ - Pływanie oraz transport łodzi na przyczepie.

Podczas pływania łodzią, kotwica musi być zabezpieczona za pomocą karabińczyka na metalowej linie [Nr. 20]. Podczas transportu łodzi na przyczepie, kotwica musi być umieszczona wewnątrz pojazdu lub wewnątrz łodzi. Jeśli podczas transportu łodzi na przyczepie kotwica zostanie na rolce kotwicznej i wyrwie się podczas jazdy może spowodować poważne obrażenia.

### ▲ OSTRZEŻENIE ▲ - Zagrożenie podczas kotwiczenia.

1. Podczas kotwiczenia łodzią, najlepiej jest zawiązać linę kotwiczną na knadze. Żywotność wciągarki może być skrócona w przypadku gdy będzie przenosić całe obciążenie kotwiczenia łodzi. Zawiązanie liny na knadze przedłuży bezawaryjny żywot windy kotwicznej.
2. Nie wolno używać windy kotwicznej do wciągania większych obciążeń niż te oznaczone w instrukcji. W przypadku przeciążenia urządzenia, wyłącznik termiczny dostarczony razem z wciągarką, rozłączy zasilanie na 30 sek. - 60 sek.

## ▲ OSTRZEŻENIE ▲

- Zagrożenie związane ze splątaniem liny kotwicznej.

1. Nigdy nie należy umieszczać żadnych przedmiotów w szpuli z liną kotwiczną. Podczas nawijania lub odwijania kotwicy, przedmiot może spowodować splątanie liny co może prowadzić do obrażeń ciała lub/i uszkodzenia wciągarki.
2. Nie wolno nosić luźnych ubrań, chusty czy krawata podczas pracy wciągarki. Luźna odzież, chusty, czy krawat może zostać wciągnięta przez ruchome części urządzenia powodując uraz lub śmierć.
3. Nie wolno używać wciągarki pod wpływem narkotyków i / lub alkoholu.

## ▲ UWAGA ▲

- Przechowywanie i konserwacja.

Podczas przechowywanie lub konserwacji windy kotwicznej należy odłączyć od akumulatora dodatni przewód zasilający.

## Opis windy kotwicznej

Winda kotwiczna służy do kotwiczenia łodzi za pomocą kotwic typu RIVER lub GRZYBEK. Urządzenie może nawijać linę kotwiczną za pomocą przycisku [Góra - "Up"]. Odwijanie liny kotwicznej odbywa się za pomocą przycisku [Dół - "Down"] lub [AutoDeploy]. Przyciski sterujące znajdują się na obudowie wciągarki lub na bezprzewodowym pilocie, który można zamieścić w dowolnym miejscu na łodzi.

## Montaż

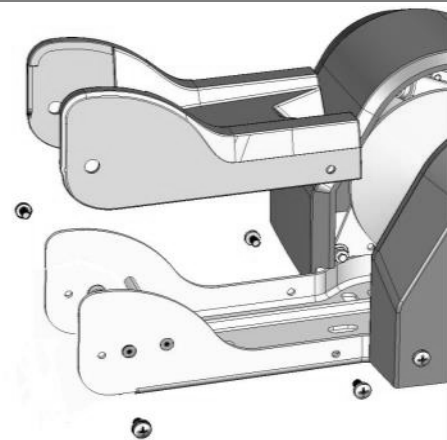
Wymagane narzędzia	Wymagane materiały
<ol style="list-style-type: none"><li>1. Wiertarka</li><li>2. Wiertło 8mm</li><li>3. Śrubokręt krzyżakowy</li><li>4. Regulowany klucz</li><li>5. Klucz z nasadką 14mm</li></ol>	<ol style="list-style-type: none"><li>1. Winda kotwiczna wraz z dołączoną rolką kotwiczną</li><li>2. 8mm śruby montażowe dołączone do zestawu</li><li>3. Szekla do zapięcia kotwicy na linie kotwicznej</li><li>4. Kotwica typu RIVER lub GRZYBEK. Brak w zestawie</li><li>5. Przewody zasilające wraz z bezpiecznikiem termicznym. Dołączone do zestawu</li></ol>

## Montaż windy kotwicznej na łodzi

Urządzenie może być zamontowane na dziobie lub rufie łodzi. Aby poprawnie zamontować windę kotwiczną należy zastosować się do poniższych kroków:

### Montaż modelu TRAC ANGLER 30

1. Odnajdź najlepsze miejsce na montaż rolki kotwicznej na łodzi. Rolka musi wystawać poza obrys łodzi tak aby pracująca kotwica jej nie objęła.  
**WAŻNA INFORMACJA** - Montaż należy tak przewidzieć, aby środek rolki kotwicznej był w tej samej osi co środek szpuli nawijającej linę kotwiczną.
2. Sprawdź na pokładzie poniżej miejsca montażu windy czy nic nie będzie przeszkadzać podczas prac montażowych.
3. Odkręć 2 śruby krzyżakowe z tyłu rolki kotwicznej, zdejmij osłaniający ją plastik tak aby ukazały się otwory montażowe.
4. Przyłóż rolkę kotwiczną do miejsca montażu na łodzi i zaznacz otwory montażowe.
5. Wywierć 3 otwory montażowe w pokładzie.
6. Przykręć rolką kotwiczną do pokładu używając trzech śrub 8mm, podkładek oraz nakrętek.
7. Przyłóż wciągarkę tak aby środek szpul zrównał się ze środkiem rolki kotwicznej.
8. Sprawdź czy pod pokładem nie ma żadnych przeszkód do przykręcenia nakrętek mocujących wciągarkę.
9. Odkręć śrubokrętem krzyżakowym obudowę wciągarki, odepnij kostkę prowadzącą do wyłącznika i zdejmij obudowę.
10. Zaznacz 4 otwory montażowe na śruby 8mm oraz 1 na przewód zasilający.
11. Po przewierceniu otworów przykręć wciągarkę za pomocą 4 śrub 8mm. *Można użyć od spodu sklejki wodoodpornej aby wzmocnić połączenie.*
12. Przeprowadź przewód zasilający przez otwór w pokładzie.
13. Przykręć z powrotem obudowę rolki kotwicznej oraz wciągarki.



## Podłączenie elektryczne windy kotwicznej

### ▲ NIEBEZPIECZNE ▲

Nie należy stosować przewodów zasilających o rozmiarze mniejszym niż 2,1 mm<sup>2</sup> z izolacją odporną do 105 C°. Korzystanie z nieodpowiednich przewodów może doprowadzić do przeciążenia i pożaru. Zastosowanie przewodu o większym przekroju jest dopuszczalne i może poprawić przepływ prądu elektrycznego. Jeśli długość przewodu, który został dołączony do wciągarki nie jest o wystarczającej długości to można go przedłużyć przewodem o większej średnicy, tj. 3,4 mm<sup>2</sup>.

Jako zabezpieczenie należy stosować dołączony bezpiecznik termiczny. Użycie nieodpowiedniego bezpiecznika może spowodować stopienie się izolacji, spalenie silnika wciągarki lub pożaru.

### ▲ NIEBEZPIECZNE ▲

- Przed przystąpieniem do montażu lub przenoszenia wciągarki należy zawsze odłączyć przewody od akumulatora.
- Upewnij się czy wszystkie złącza elektryczne są odpowiednio zaciśnięte.

## ▲ UWAGA ▲

- Upewnij się o kolejności podłączenia tak aby wciągarka nie była zasilana przed ukończeniem montażu.
- Przeprowadzaj przewody z dala od źródeł ciepła oraz innych niez izolowanych przewodów.
- Nigdy nie montuj zabezpieczenia termicznego na przewodzie masowym (-)

## Podłączenie

Przewody są fabrycznie podłączone do wciągarki. Należy je przeprowadzić z wciągarki do akumulatora.

Czerwony przewód, dodatni (+) jest podłączony do srebrnego słupka bezpiecznika termicznego, złota blaszka z jednej strony jest przykręcona do złotego słupka, a z drugiej strony należy ją dokręcić do dodatniego bieguna akumulatora.

Czarny przewód ujemny (-) należy przymocować do ujemnego bieguna akumulatora.

## Pilot bezprzewodowy

Winda kotwiczna jest wyposażona w bezprzewodowego pilota zdalnego sterowania. Służy do sterowania windą kotwiczną. Za pomocą dołączonej ramki montażowej można go zamontować blisko stanowiska sterowania łodzią. Pilot jest zaprogramowany w fabryce dla danego egzemplarza wciągarki. Każdy pilot ma unikalny kod dlatego też jeden pilot może obsługiwać jedną wciągarkę.

### **W przypadku potrzeby zaprogramowania pilota postępuj zgodnie z poniższymi krokami:**

1. Odepnij kotwicę od liny kotwicznej. Wciągarka będzie zasilana podczas przeprogramowywania.
2. Odłącz od akumulatora dodatni (czerwony) przewód zasilający wciągarkę.
3. Wciśnij i przytrzymaj przyciski góra i dół naraz (na obudowie wciągarki) i trzymaj do etapu 7.
4. Podłącz dodatni przewód akumulatora.
5. Naciśnij i przytrzymaj przez jedną sekundę dowolny przycisk na pilocie.
6. Ponownie odłącz od akumulatora dodatni (czerwony) przewód zasilający wciągarkę.
7. Puść przyciski z kroku 3.
8. Podłącz dodatni przewód akumulatora.
9. Sprawdź czy wszystkie funkcje na pilocie działają.

## Nawijanie liny kotwicznej

### ▲ UWAGA ▲

Lina kotwiczna jest fabrycznie nawinięta w urządzeniu, ale jeśli trzeba nawinąć nową linę należy włożyć linkę przez otwór znajdujący się na szpuli zawiązać węzeł tak aby nie dało się wyciągnąć liny.

Upewnij się, że lina nie jest splątana ani wokół niczego nie owinięta i może swobodnie zawinąć ją na szpuli.

Założ rękawice i starannie nawijaj linę za pomocą przycisku "Góra" (Up) trzymając linę naprężoną. Jeśli lina nie nawija się w odpowiedni sposób można w każdej chwili przerwać nawijanie liny puszczając przycisk "Góra" (Up).

Na szpuli zmieści się 30 m, 5 mm liny kotwicznej. Minimalna wytrzymałość liny kotwicznej nie powinna być mniejsza niż 250 kg. Fabrycznie na urządzeniu jest nawinięta odpowiednia lina.

## Montaż kotwicy

Używaj tylko kotwic typu RIVER lub GRZYBEK, nie należy przekraczać maksymalnego obciążenia windy kotwicznej, tj. 25 lbs. Kotwice należy zamocować do liny kotwicznej za pomocą szekli. Warto użyć kombinerek aby mocno dokręcić szeklę.

Jeżeli istnieje taka możliwość można używać lżejszej kotwicy niż maksymalna, dopuszczalna.

Użycie nieodpowiedniej kotwicy może uszkodzić wciągarkę.

## Montaż karabińczyka bezpieczeństwa

### ▲ NIEBEZPIECZNE ▲

Podczas przewożenia łodzi na przyczepie, kotwica musi być umieszczona w łodzi lub samochodzie. Nigdy nie należy transportować łodzi z zamontowaną kotwicą przy wciągarence. Zerwanie się kotwicy może spowodować poważne obrażenia lub śmierć.

Karabińczyk bezpieczeństwa służy tylko do zapięcia kotwicy podczas pływania. W tym celu, po zamontowaniu wciągarki wraz z kotwicą, należy wciągnąć kotwicę do góry tak aby położyła się na rolce i przypiąć karabińczyk do szekli. Upewnij się czy karabińczyk jest solidnie przymocowany do wciągarki.

## Użytkowanie elektrycznej windy kotwicznej

Winda kotwiczna jest bardzo prosta w obsłudze. Aby opuścić kotwicę, należy przycisnąć i przytrzymać przycisk ze strzałką "Dół" (Down). Aby lina przestała się odwijać należy zwolnić przycisk. Aby podnieść kotwicę, naciśnij i przytrzymaj przycisk ze strzałką wskazującą w górę. Zwolnij przycisk, gdy kotwica jest umieszczona na rolce kotwicznej lub gdy chcesz przerwać podnoszenie kotwicy. Aby skorzystać z funkcji AutoDeploy, naciśnij i zwolnij przycisk AutoDeploy. Wciągarka rozpocznie rozwijanie liny kotwicznej tak długo, aż nie stanie się luźna tj. aż kotwica nie dotknie dna. Aby wyłączyć tą funkcję należy przycisnąć przyciski Góra/Dół na windzie lub pilocie lub przycisk z kłódką na pilocie.

### Podpowiedzi:

- Warto wypuścić więcej liny po tym jak kotwica osiadzie na dnie, poprawi to znacznie utrzymanie łodzi w miejscu. W ciężkich warunkach może zaistnieć potrzeba wypuszczenia nawet 5 razy dłuższą linę niż głębokość na której kotwiczymy.
- Używanie dłuższej liny jest lepszym rozwiązaniem niż używanie cięższej kotwicy.

### ▲ UWAGA ▲

Zawsze podnieś kotwicę z dna przed ruszeniem z miejsca. Nie wolno przeciągać kotwicy po dnie.

## WARUNKI GWARANCJI

Niniejsza gwarancja jest udzielona przez firmę ATANA, oficjalnego dystrybutora firmy TRAC na Europę, dla pierwotnego nabywcy urządzenia. Gwarancja nie może być przenoszona na rzecz innych osób. Gwarantujemy naprawę i wymianę wszystkich części przez 2 lata od daty zakupu przedmiotu podlegającego gwarancji.

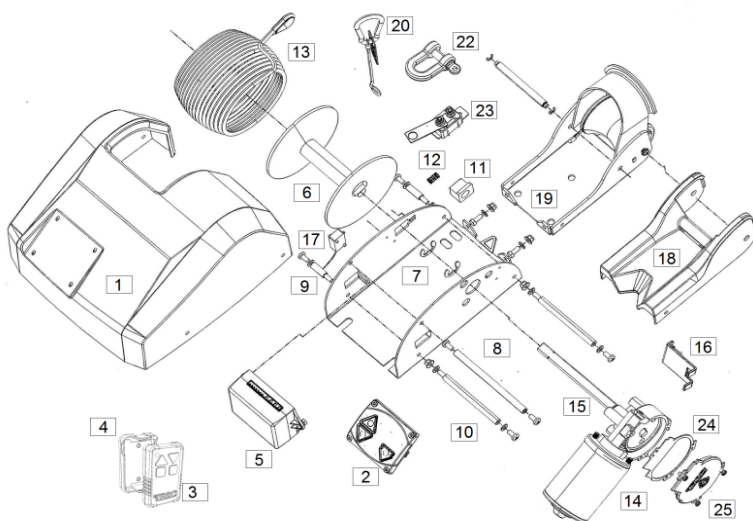
Zużyte elementy wynikające z błędnego użytkowania lub wadliwego montażu urządzenia nie podlegają gwarancji.

W przypadku zajścia zdarzenia, nabywca powinien poinformować sprzedawcę za pomocą Email: sklep@atana.pl, lub telefonicznie pod numerem: +48 608 565 223.

Do każdego zgłoszenia gwarancyjnego należy dołączyć dowód zakupu.

Należy używać urządzenie zgodnie z jego przeznaczeniem oraz instrukcją obsługi. Nie zastosowanie się spowoduje utratę gwarancji.

## Wykaz części windy kotwicznej



### TRAC - ANGLER 30

Nr.	Opis	Nr części.
1	Obudowa Windy	P10208-1
2	Przyciski sterowania	P10208-2
3	Pilot bezprzewodowy	P10208-3
4	Ramka montażowa pilota	P10208-4
5	Moduł sterowania	P10208-5
6	Szpula	P10208-6
7	Konstrukcja Windy	P10208-7
8	Wspornik rozporowy	P10208-8
9	Wspornik obudowy ze śrubami (Krótki)	P10208-9
10	Wspornik obudowy ze śrubami (Długi)	P10208-10
11	Wspornik wałka	P10208-11
12	Sprężynki	P10208-12
13	Lina kotwiczna, 30 m, 5mm.	P10208-13
14	Silnik z przekładnią	P10208-14
15	Wał z zębatką i łożyskami	P10208-15
16	Mocowanie silnika	P10208-16
17	Wodoszczelny wyłącznik krańcowy	P10208-17
18	Ośłona rolki kotwicznej	P10208-18
19	Ruchoma rolka kotwiczna	P10208-19
20	Karabińczyk bezpieczeństwa	P10208-20
22	Szkle	P10208-22
23	Wyłącznik termiczny	P10208-23
24	Uszczelka	P10208-24
25	Obudowa silnika	P10208-25
26	Zestaw śrub montażowych (brak na obrazku)	P10208-26
27	Przewód zasilający (brak na obrazku)	P10208-27

### DANE TECHNICZNE

Koła zębate przekładni	Stalowe
Maksymalny ciężar kotwicy	15 kg
Długość liny kotwicznej	30 m
Sugerowana długość łodzi	6 m
Rolka kotwiczna	Tak
Wyłącznik na obudowie	Tak
Bezprzewodowy pilot	Tak
Zasilanie	12V
Pobór mocy	8 - 10 Amp
Prędkość opuszczania / podnoszenia	21 m/min
Waga	7 kg
Rozmiar (D x S x W)	25,5 cm x 24,8 cm x 14,8 cm
Wymiary rolki kotwicznej	24,2 cm x 8,9 cm x 12,7 cm
Długość przewodów zasilających	5,20 m



ATANA - Ul. Piłsudskiego 10  
05-822 Milanówek, Polska  
Tel: +48 608 565 223